

Nous gravats rupestres a Refet

En aquesta ocasió farem una aturada al seguit d'articles que tracten sobre les campanes d'obús perquè creiem que cal donar a conèixer unes troballes fetes aquests darrers mesos en el nostre municipi. Aquestes troballes consisteixen en una sèrie d'inscultures en forma de creus, cupuletes i reguetons.

Tot va començar en el marc de la celebració de la XXXIV jornada de treball del Grup de Recerques de les Terres de Ponent celebrada a Artesa de Segre el 21 de juny del 2003, on havia estat convidat per l'Associació Cultural la Roureda a presentar una ponència sobre el Museu del Montsec d'Artesa de Segre. Allà vaig contactar amb l'arqueòleg Jordi Pérez Conill. El motiu va ser l'interès que em va provocar una creu gravada a una roca situada a l'assentament de l'Edat del Bronze de Refet presentada en la seva ponència. En aquell temps estava completant la catalogació de creus de terme i commemoratives del municipi i aquella imatge m'obria un nou estil de creus per inventariar, tot i que aquestes han estat oblidades al llarg dels segles i s'han de trobar escampades per la muntanya i en molts casos cobertes de matolls i mantell vegetal, feina no gaire fàcil considerant que a més de tenir una mida que oscil·la, generalment, entre els 15 i 20 centímetres, porten el problema afegit de que estan gravades a la roca.

Unes setmanes després de la jornada de treball, convinguérem visitar amb en Jordi Pérez Conill aquest assentament amb la participació d'en Miquel Torres, de Sant Martí de Maldà, historiador i especialista en gravats cupuliformes, ja que a la zona també s'havia detectat aquesta forma d'inscultures. La visita va ser força fructífera. Tot i que no trobàrem la creu objecte de la sortida s'hi van localitzar 3 creus noves i varis cupuliformes, essent la base per iniciar un treball conjunt que a hores d'ara estem ultimant per a ser publicat a finals d'aquest estiu al llibre de les comunicacions de la XXXIV jornada del GRTP.

A partir d'aquest moment vaig centrar una part important de l'activitat que realitzo al municipi, a la recerca de creus gravades a les roques de la zona, iniciant tot un seguit de troballes que fins al moment totalitzen 37 creus, diversos cupuliformes i la roca protagonista d'aquest article.

Aquesta primavera amb en Miquel Torres vàrem fer una visita a l'assentament i a les creus que havia localitzat fins al moment, ens varen acompanyar en Jordi Trullols i en Rafel Gomà de l'Associació Cultural la Roureda a qui mostràrem les troballes fetes fins el moment.

El motiu de presentar aquest article a la nostra revista és el de donar a conèixer als nostres lectors els interessants descobriments efectuats a la zona, els quals ajudaran a complementar l'extens inventari històric i arqueològic del nostre municipi.

El lloc

La descoberta de l'assentament prehistòric es deguda a Antoni Bellart de Tàrraga, que en una de les seves sortides per recuperar material de guerra va trobar-hi un motlle de fosa de destrals i un vas formatger, de l'edat del bronze. Cal dir que en aquest indret hi ha alguns nius de metralladora i una línia de trinxeres de la qual, una part està força ben conservada. A partir d'un contacte d'en Bellart amb en Pérez Conill, aquest va iniciar els treballs de prospecció arqueològica. El primer treball sobre la zona el varen presentar en Jordi Pérez Conill i Rafel Gomà a la XXVI Jornada que el Grup de Recerques de les Terres de Ponent celebrada l'any 1990, també a Artesa de Segre, dedicada a la memòria del Dr. Joan Maluquer de Motes.

Aquest assentament està situat sobre del Monestir de Refet en una terrassa elevada a 530 metres s. n. m. i segons ha estudiat l'arqueòleg Pérez Conill, hi trobem dos moments d'ocupació que correspondrien, el primer, al Neolític Final o el Calcolític i, el segon, al Bronze Antic. Estem parlant, doncs, de la franja que abraça entre 4200 i 3800

anys d'antiguitat.

Un dels eixos del treball que estem elaborant actualment, tracta, a partir de les investigacions fetes a la zona, de la religiositat d'aquest espai des dels temps prehistòrics. Les advocacions del lloc i la talla romànica de la Mare de Déu trobada se'ns presenten com l'evolució del culte antic a la Deesa Mare. Altres elements com la veneració i pràctiques tradicionals a l'antiga alzina mil·lenària de Refet i la seva similitud amb els rituals a altres arbres sagrats d'arreu del continent també són elements a considerar junt amb la forta presència, a més de les creus, de gravats cupuliformes. Aquestes petites cúpules invertides (figures 1 i 2), també anomenades receptacles d'ofrena, ja que antigament servien per dipositar ofrenes sòlides o líquides en els rituals de culte, es troben en diversos indrets del món i tenen un ampli espectre cronològic, ja que les més antigues que



Figura 1



Figura 2
s'han

trobat daten del Neandertal i aquesta pràctica es va anar utilitzant fins l'edat mitjana en que l'establiment del culte catòlic va trencar amb els rituals anteriors.

Les Creus

Malgrat que habitualment entenem la imatge de la creu com a símbol del cristianisme, aquesta figura gràfica la trobem representada des de temps molt antics. Ja en la cultura caldeo-babilònica representava al déu Anu i els egipcis representaven la creu Tau amb un cercle al damunt, la qual era considerada la clau de la vida i el símbol de la immortalitat. Pel que respecta a les creus han estat moltes les representativitats i formes associades a diversos àmbits en els que no entrarem en aquesta exposició.

Pel que s'ha trobat fins al moment, en el nostre terreny conviuen, bàsicament dos tipus de creus. Un d'ells més elaborat i de forma grega, és a dir, de braços iguals. Aquestes creus estan molt ben treballades amb la tècnica del picat, esculpint amb una eina de tall i una altra de percussió. El seu traç és molt ben definit i les puntes de les aspes estan eixamplades. Aquestes creus que en cap cas guarden la orientació de la rosa dels vents ens aventurarem a anomenar-les creus medievals. Més endavant d'aquest article veurem el perquè.

El segon tipus de creu, generalment està formada per un travesser més curt que l'altre, sense tenir la forma de la creu cristiana, l'anomenada creu llatina, ja que l'encreuament dels travessers està situat en la zona central o molt pròxim a ella. Aquestes creus tenen els braços orientats amb els 4 punts cardinals. Per la forma en que estan esculpides, sembla ser que la factura és per abrasió, fregant un objecte de material més dur que la roca on estan gravades en la direcció del tall. Per la seva forma i ubicació entenem que aquestes creus poden ser prehistòriques.

Cronologia

Fins al moment s'han trobat 37 creus que ja donen una idea de la distribució, tipologia i la relació amb elements que les envolten. Però cal anar més



Figures 3, 4 i 5

enllà abans de fer un pronunciament definitiu sobre la datació d'aquestes inscultures, i en això estem treballant.

Tenim dos elements de criteri que ens marquen el punt de partida per fer l'estudi de la datació. Pel que respecta a les creus que anomenem medievals (figures 3, 4 i 5) troben una referència històrica en el document de compra del castell d'Artesa de Segre per part de n'Arnau Mir de Tost (any 1038) en el que cita la frontera o terme del castell amb el del Grealó esmentant que *les creus van ser fetes per delimitar el terme entre els dos castells*. Paral·lelament tenim constància de que tan dins com fora del nostre municipi, s'havia utilitzat el sistema de marcar les propietats amb creus gravades a la roca.

Les creus que anomenem prehistòriques (figures 6, 7, 8 i 9), a més de donar-se en tots els casos les característiques descrites a l'apartat de la descripció d'aquest article, en algunes ocasions es complementen amb altres gravats o elements que ens reporten a un període més antic que el medieval, fins i tot, en una ocasió les trobem formant un conjunt de creus i en una altra com-

binant creus, cupuliformes i reguetons. Malgrat estar pendents de confirmar l'època a la que podrien correspondre aquest segon tipus de creu, hi ha paral·lismes de gravats cruciformes en altres indrets que comparteixen espai amb assentaments de l'Edat del Bronze, pel que pensem que no és gens descabellat donar, almenys provisionalment, aquesta datació.

La roca amb els gravats

Després de prop d'un any de recórrer la muntanya buscant creus arriba el moment en que més o menys dedueixes on poden estar situades, això m'ha permès descobrir-ne algunes per deducció basada en l'entorn del lloc on romanien cobertes per un mantell vegetal o colgades de garric i fullam.

Aquest va ser el cas de la troballa més interessant fins al moment (fig. 10). Al passar el pinzell de neteja per sobre una roca, just en el sentit de la passada em va aparèixer un reguetó. A mesura que vaig anar raspallant la pedra anaven apareixent reguetons, creus i clotets. El resultat és una roca que mesura 2,10 x 1,6 metres en la que hi



Figures 6, 7 i 8



Figura 9

apareixen tres reguetons que conflueixen al cupuliforme principal, de 12 centímetres de diàmetre, 21 cupuliformes i 13 creus (fig. 11).

Aquesta roca que se'ns mostra com una pedra de ritual, probablement un altar, és part integrant d'un conjunt que sembla un recinte elevat sobre una terrassa i voltat per un seguit de roques on trobem altres creus i cupuliformes (fig. 12). D'aquestes roques que encercen la terrassa és de destacar el conjunt d'unes altres 4 creus (fig. 13) on la principal està orientada cardinalment i una d'elles mesura 8 centímetres, la més petita de totes les trobades fins al moment.



Figura 10

Final

Pel que respecta a la roca amb els gravats, estem davant d'una troballa força interessant, així ho han manifestat en una recent visita a aquest lloc els arqueòlegs Jordi Pérez Conill i Xavier López Cachero. També l'ha valorada com a molt interessant, en una visita que hem fet recentment, l'arqueòleg Josep M. Miró Rosinach, pioner en el camp de la investigació dels gravats cupuliformes al nostre país i del que la seva tasca en aquest àmbit està força valorada a nivell internacional.

Com indicava al principi, en aquests moments estem ultimant el treball de conjunt que compilarà els aspectes arqueològic, històric i religiós del lloc de

Refet i en el que mostrarem totes les recerques fetes fins al moment amb les respostes que siguin possibles i amb els interrogants que se'ns presentin.

Amb aquesta exposició hem presentat una nova expressió d'elements que configuren els petits detalls existents al nostre municipi, els quals contribueixen a escriure, de mica en mica, la nostra història. En aquest cas uns elements originals que abracen diferents moments del nostre passat i que amb el seu estudi i comparació amb elements similars d'altres llocs poden ajudar-nos a completar la interpretació de la nostra evolució com a poble.

*Text, fotografies i dibuix:
Ramon J. Camvelles*

**www.
artesadesegre
.net**



Figura 12



Figura 13

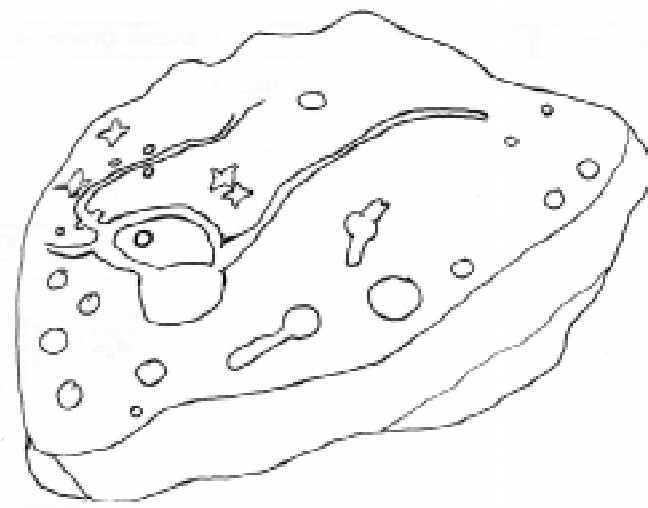


Figura 11

